

najaar  
2012

Groen, geld, gezondheid  
en geluk!

Glastuinbouw die goed rendeert, bevoegen medewerkers heeft, duurzaam produceert en waardering van haar omgeving ontvangt, dat is waar de Stichting Innovatie Glastuinbouw Nederland (SIGN) aan werkt. Deze publicatie geeft een beknopt overzicht van de hoogpunten van 2012.



Onverwachte combinaties, samenwerken met andere sectoren, grensverleggende innovaties zonder de praktijk uit het oog te verliezen.

  
Stichting Innovatie  
Glastuinbouw Nederland

## Food Events

### Beter eten, beter leven

**Kunnen vissers en tuinders een bijdrage leveren aan het geluk en de gezondheid van mensen in zorginstellingen? In de zorg is de dagelijkse maaltijd heel belangrijk voor de cliënt, maar het budget staat sterk onder druk. Terwijl ondervoeding juist weer hogere zorgkosten oplevert. Goede en betaalbare leveranciers zijn daarom belangrijk.**

Directe levering vanuit de producent aan de instelling betekent lagere ketenkosten en een betere marge voor de producent. InnovatieNetwerk en SIGN werkten samen met toeleveranciers aan vier nieuwe concepten voor de zorg. Op het congres 'Beter eten, beter leven' in oktober 2012 kwamen die concepten aan bod.

ZLTO, de provincie en de provinciale raad voor de gezondheid kwamen met ruim 150 vertegenwoordigers van zorginstellingen bij elkaar. In de zorg is de dagelijkse maaltijd heel belangrijk voor de cliënt, maar het budget staat sterk onder druk.

Het congres Beter eten, beter leven bracht nieuwe en al lopende projecten bij elkaar. Deelnemers konden hun kennis combineren en vergroten. Voor tuinders en vissers biedt de zorgmarkt een interessante route om producten af te zetten. Eten is niet alleen calorieën en nutriënten: smaak, beleving en samen eten bepalen de geluksfactor van voeding. Voor de zorginstelling betekent dat vrije keuze in menu's, de combinatie van inspraak en hospitality en het stimuleren van een aantrekkelijke eetbeleving.

*Gekoelde opslag van sous-vide maaltijden bij Puur Culinair.*



## Polydome naar de praktijk

Polydome biedt tuinders een model om duurzaam een hele reeks aan gewassen te produceren en in de markt te zetten. Met een breed aanbod kan een tuinder dieper in de markt opereren, zodat hij betere marges realiseert. Het teeltconcept verschilt sterk van het huidige systeem, waarin een kweker zijn kas optimaliseert op één gewas. Voor een tuinder in Almere die al een winkel met streekproducten heeft staan, werkt SIGN aan drie teeltcombinaties voor tralievakken van in eerste instantie 700 m<sup>2</sup>.

### Rotatie en combinatie

Het doel is om die producten te kweken die bij de lokale marktvraag passen. Omdat elke regio een andere marktvraag heeft zal de combinatie teelt of het schaalniveau per regio kunnen verschillen.

Deze combinatie teelt is een rotatie van seizoensgroenten tussen meerjarige fruitbomen, die langs trelissen groeien. Tussen de rijen abrikozen, nectarines en kersen groeien o.a. potplanten en paddestoelen. De paddestoelen zijn door hun mycelium belangrijk, omdat zij de grond verbeteren met mineralen en organische stof.

Eva Gladek van het nieuwe bedrijf Metabolic Lab is verantwoordelijk voor het ontwerp van de verschillende combinatie teelten. Zij heeft als visie om duurzame voedselproductie mogelijk te maken. Het oorspronkelijke Polydome concept dat zij eerder als technisch directeur bij Except Integrated Sustainability ontwikkelde, is met enige scepsis ontvangen door tuinders.



Bas de Groot, oprichter van het eerste commerciële stadslandbouwbedrijf in de stad (Uitjeeigenstad, Rotterdam), was er echter vanaf het begin heel enthousiast over:

'Polydome is het enige high tech systeem waar ik echt in geloof.' Daarnaast ziet Universiteit Wageningen UR kansen voor Polydome, bijvoorbeeld bij de Agrarische Hogeschool Dronten.

Met een Polydome kunnen tuinders een duurzaam ecosysteem creëren, dat nauwelijks externe energiebronnen, kunstmest en bestrijdingsmiddelen vergt. De kas is op die

manier intensief te benutten. Hoge fysieke productie en een meerprijs voor de lokaal afgezette producten compenseren de hogere arbeidskosten. Eind november zijn drie combinatie teelten verder uitgewerkt met opbrengsten en verwachte kosten aan bijvoorbeeld arbeid.

## Eigen points of sale in de stad

Mensen in de stad hebben behoefte aan vers voedsel en willen dit graag direct kopen van lokale telers. Voor ondernemers rond de stad zijn er veel kansen om een eigen afzetketen te ontwikkelen in plaats van afhankelijk te zijn van de groot- en tussenhandel.

SIGN liet twee ondernemers nieuwe verdienmodellen ontwikkelen om de tuinbouw met de stad te verbinden. Hun advies: ga niet naar de stad om er grootschalig te produceren, maar om er lokale en verse producten te verkopen, te testen en te promoten. Ga de stad in om in contact te komen met de grote groep consumenten van groente en fruit. Eigen 'points of sale' kunnen starten bij bestaande groentewinkels, maar ook op high-traffic locaties in samenwerking met organisaties die de lokale land- en tuinbouw een warm hart toedragen. Zorg er wel voor om de derving te beperken door een verwerkingsstrategie achter de hand te hebben voor onverwerkte producten.

Met je product de stad in trekken levert gemiddeld een € 0,30 hogere marge per kilo op. Kleinschalige productie in de stad kan het product extra onderscheidend maken, maar de kostprijs ligt voor de meeste producten hoger dan in een grootschalige kas. Wie serieus aan de slag wil met dit concept kan bij SIGN de businessmodellen doornemen.



## Glas Werkt!

Eind 2011 is SIGN gestart met een nieuw project rond arbeid en arbeidsrelaties in de glastuinbouw. SIGN wil met project Glas Werkt de arbeidsprocessen binnen de glastuinbouw fors moderniseren door de introductie van 'gamification'. Met Gamification kan een ondernemer de productieprocessen verrijken met spel-elementen die volledig geïntegreerd zijn binnen de informatiestromen, het HRM-beleid en de procesbesturing van het bedrijf. Hierdoor wordt de interactie boeiender, leerzamer en beter. De kwaliteit en productiviteit gaan omhoog, terwijl het werk voor de medewerkers, de teams en het management leuker en makkelijker wordt.

Het is juist nu tijd om een dergelijke innovatieve aanpak te introduceren. Gamification staat wereldwijd op de agenda als methode om kwaliteit en productiviteit te vergroten. Bovendien wijzigt de samenstelling van de arbeidspopulatie in Nederland de komende twee decennia drastisch, door veranderingen in het aanbod van buitenlandse arbeiders en vergrijzing van de eigen bevolking. Huidige en toekomstige generaties werknemers willen heel anders benaderd worden. Hier moeten we nu al op inspelen.

### Voor en door ondernemers

Glas Werkt is partnerships aangegaan met een aantal belangrijke partijen en geldverstrekkers. Dit zijn o.a. TNO, Game-bedrijven, Productschap Tuinbouw, Colland, Instituut Gak en LTO Noord Fondsen. Ook de samenwerking met diverse universiteiten speelt een belangrijke rol. Maar de allerbelangrijkste samenwerking is die met een aantal tuinbouwondernemingen. Het gaat tenslotte om hun business, en om kansen voor de hele sector. Glas Werkt is daarmee een innovatief project voor tuinders, door tuinders!



### Anders denken over je markt:

*"De tuinbouw denkt bij marktgericht meestal aan de retailer, maar het gaat om de eindconsument."* zegt Ted Duijvesteyn uit Pijnacker.

*"De tuinbouw is niet erg goed in het leggen van verbindingen met de buitenwereld. We zijn nogal intern gericht, en dat is jammer. Ik ben dus erg blij met het plan voor de Stadskas in het centrum van Rotterdam. Zo'n stadskas – tegenover enkele opleidingen met duizenden studenten – is een unieke locatie. Je zou er een soort permanent Huis van de Smaak uit de Floriade van kunnen maken. Maar dan dus niet alleen vertellen over tomaten, maar ook over die andere aspecten. Dat is toch een fantastische manier om te werken aan het imago van de sector. Je kunt er bovendien consumenten-onderzoeken doen: je kunt bezoekers bijvoorbeeld ondervragen over nieuwe concepten."*

Tuinbouwondernemers werken samen in een samenwerkingsverband en via een klankbordgroep. Het samenwerkingsverband draagt actief bij aan de realisatie van Glas Werkt. Zij gaan als eerste profiteren van de beoogde 10% verhoging van de arbeidsproductiviteit. De klankbordgroep volgt het project op de voet en geeft cruciale feedback.

Naast de eigen sector kijken ook diverse bedrijven en instellingen buiten de agrarische sector mee. Gamification heeft grote toekomstmogelijkheden waarin ook bedrijven uit andere sectoren uitermate geïnteresseerd zijn.

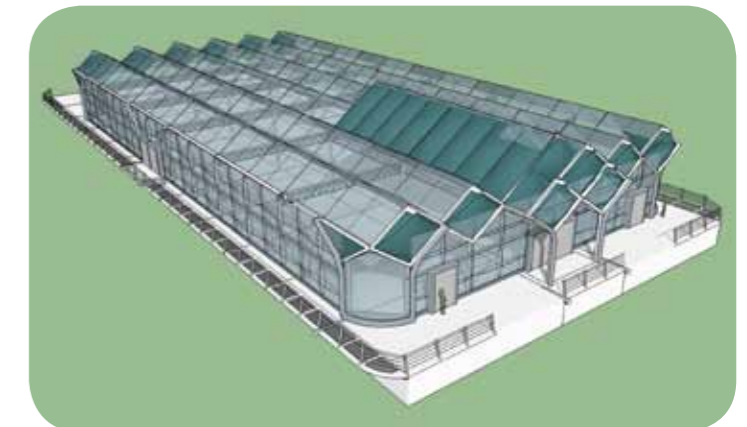


## Rotterdamse stadskas

De tuinbouw moet meer producten met een hogere toegevoegde waarde gaan leveren. De Rotterdamse Stadskas biedt de sector het podium om producten te testen en het publiek kennis te laten maken Hollandse topproducten. Daar is dringend behoefte aan, nu de Floriade met het Huis van de Smaak is gesloten. De gemeente Rotterdam heeft een ligplaats toegezegd voor een kas waarin de tuinbouw haar producten kan promoten. De locatie tegenover Hogeschool InHolland en VMBO Zadkine biedt kansen om jongeren te binden aan de sector.

Samen met ondernemers uit de evenementensector, horeca en (landelijke) cateraars werkt SIGN de business case uit. Niet eenvoudig omdat de gemeente de ligplaats maar voor 5 jaar garandeert.

Lichtgewicht drijvende kas van hoogwaardig ETFE-folie.



# Wikiplant

## juiste plant op de juiste plek

Hoe weet de consument of architect welke plant hij moet kiezen? Een plant die de lucht zuivert, of die op een relatief donkere plek gedijt? Wikiplant is een unieke plantendatabase om de afzet van planten te bevorderen. Op initiatief van SIGN en Kiplant is deze database ontwikkeld waarmee de sector een omslag maakt naar afzet die aansluit op de vraag.

Waar wil de consument of interieurarchitect op selecteren? Naast sierwaarde kunnen consumenten luchtzuiverende planten kiezen, of grote planten met rode bloemen. Wikiplant is een database met een groot aantal plantensoorten. Deze geeft inzicht

in geslachten, soorten, cultivars, kleur, maat, toepassing, vorm en functie en bijvoorbeeld verzorging. Met een slimme softwarekoppeling kan elke gebruiker op maat plantinformatie uit Wikiplant samenvoegen met prijzen of beschikbaarheid. Zo ontstaan een groot aantal diensten en een passend aanbod voor elke doelgroep.

Een bloemist kan grote incurante planten op scherm aan zijn klanten laten zien; een groothandel kan zijn assortiment koppelen

en in meer talen verzorgingstips aan zijn klanten leveren.

Voor de website [www.mooiwatplantendoen.nl](http://www.mooiwatplantendoen.nl) selecteerde Bloemenbureau Holland de meest aantrekkelijke planten uit Wikiplant. Elke teler kan eigen cultivars toevoegen om de database te completeren. Aanwezig zijn in Wikiplant verhoogt de kans op extra afzet van specifieke producten. Meer informatie over toepassing van Wikiplant krijgt u via [info@kiplant.com](mailto:info@kiplant.com).



Schermen uit Wikiplant.

## Het moet duurzaam zijn en mooi

Erik Gipmans uit Venlo:  
*"Glastuinbouw moet er over tien jaar duurzaam en mooi bijstaan. Je moet samenwerken om te komen tot een nieuwe structuur voor je gebied".*

## Gratis investeringsplan

Voor twee ondernemers die binnenkort willen gaan bouwen kan SIGN een ontwerp met kostenraming opstellen volgens het concept "Kas op Niveau". Meer meters op dezelfde oppervlakte en tegelijk de huisvesting van uw medewerkers effectief en rendabel oplossen met een prettige uitstraling.

Heeft u het gratis boek Mooi Glaslandschap al besteld? Als u gaat aanpassen of bouwen geeft het inspiratieboek met bijbehorende DVD van SIGN u tips en voorbeelden om een kas neer te zetten die ruimtelijke kwaliteit toevoegt en waardering ontvangt van haar omgeving. Vraag ook naar het kasconcept "Kas op Niveau".



Gratis voor tuinders

## Colofon SIGNaal 15

SIGN, Postbus 51, 2665 ZH Bleiswijk  
[www.innovatieglastuinbouw.nl](http://www.innovatieglastuinbouw.nl)  
E: [sign@innovatieglastuinbouw.nl](mailto:sign@innovatieglastuinbouw.nl)

Programmadirecteur:  
**Peter Oei** Tel. 06 515 42 882  
Programmamanager:  
**Dewi Hartkamp** Tel. 010 800 84 06  
Samenstelling: **Peter van Beelen**  
SIGNaal gebruikt FSC-gecertificeerd papier.



Stichting Innovatie Glastuinbouw (SIGN) is een initiatief van LTO Glaskracht Nederland. SIGN heeft voor de uitvoering van haar werkprogramma een alliantie met InnovatieNetwerk. InnovatieNetwerk is een initiatief van het ministerie van Economische Zaken, Landbouw en Innovatie.



De glastuinbouw investeert in SIGN via het

Productschap  Tuinbouw

*Kas op Niveau combineert meerlaags grondgebruik met migrantenhuisvesting, waterberging en ruimtelijke inpassing.*

